

Informations pour commander

Automate	Description	Conditionnement	Référence
Dade Behring BN™II	Coffret Freelite Kappa	2 x 50 tests	LK016.T
	Coffret Freelite Lambda	2 x 50 tests	LK018.T
Dade Behring BN ProSpec®	Coffret Freelite Kappa	2 x 50 tests	LK016.P
	Coffret Freelite Lambda	2 x 50 tests	LK018.P
Beckman Coulter IMMAGE®	Coffret Freelite Kappa	2 x 50 tests	LK016.IM
	Coffret Freelite Lambda	2 x 50 tests	LK018.IM
Roche Hitachi 911/912/917/P module	Coffret Freelite Kappa	2 x 50 tests	LK016.H
	Coffret Freelite Lambda	2 x 50 tests	LK018.H
Olympus AU400/640/2700/5400	Coffret Freelite Kappa	2 x 50 tests	LK016.AU
	Coffret Freelite Lambda	2 x 50 tests	LK018.AU

Des applications sur d'autres automates sont en cours de développement, contactez-nous pour connaître les dernières nouveautés.

Références

1. Drayson *et al.* Serum free light-chain measurements for identifying and monitoring patients with nonsecretory multiple myeloma. *Blood* 2001; **97**: 2900-2902
2. Bradwell *et al.* Serum test for assessment of patients with Bence Jones myeloma. *Lancet* 2003; **361**:489-491
3. Alyanakian M *et al.* Free Immunoglobulin Light-Chain Serum Levels in the Follow up of Patients With Monoclonal Gammopathies: Correlation with 24-hr Urinary Light Chain Excretion. *American Journal of Hematology* 2004;**75**:246-248
4. Mead *et al.* Serum free light chains for monitoring multiple myeloma. *British Journal of Haematology* 2004;**126**:348-354
5. Lachmann *et al.* Outcome in systemic AL amyloidosis in relation to changes in concentration of circulating free immunoglobulin light chains following chemotherapy. *British Journal of Haematology* 2003; **122**: 78-84
6. Roshini *et al.* Quantitative Analysis of Serum Free Light Chains, A New Marker for the Diagnostic Evaluation of Primary Systemic Amyloidosis. *American Journal of Clinical Pathology* 2003; **119**:274-278
7. United Kingdom Myeloma Forum. Guidelines on the diagnosis and management of AL amyloidosis. *British Journal of Haematology* 2004; **125**: 681-700
8. Serum Free Light Chain Analysis. A.R. Bradwell 2004

Freelite™ est une marque déposée de The Binding Site Ltd, Birmingham, UK. BN™II et BN ProSpec® sont des marques déposées de Dade Behring, Marburg, GmbH. IMMAGE® est une marque enregistrée de Beckman Instruments Inc, Brea, Ca, USA. Olympus et AU sont des marques enregistrées de Olympus Corporation, Tokyo, Japan.



Nov 2005
MKG279E

THE BINDING SITE LIMITED
P.O. Box 11712
Birmingham
B14 4ZB
United Kingdom

Tel: +44 (0)121 436 1000
Fax: +44 (0)121 430 7061
info@bindingsite.co.uk
www.bindingsite.co.uk

THE BINDING SITE INC.
5889 Oberlin Drive
Suite 101, San Diego
CA 92121
United States of America

Tel: 858 453 9177
Fax: 858 453 9189
Toll Free: 1 800 633 4484
info@thebindingsite.com

THE BINDING SITE GmbH
Robert-Bosch-Str. 2A
D-68723 Schwetzingen
Germany

Tel: +49 (0)6202 9262 0
Fax: +49 (0)6202 9262 222
Bestell-Fax: +49 (0)6202 9262 111
office@bindingsite.de

THE BINDING SITE
Centre Atoll
14 rue des Glairaux
BP 226
38522 Saint Egrève
France

Tel: 04.38.02.19.19
Fax: 04.38.02.19.20
binding.site@wanadoo.fr



Freelite™

**Dosage des Chaînes
Légères Libres Sériques**

Suivi du Traitement et de la Maladie

Précision et simplicité du suivi des patients

Freelite correspond à un indicateur sensible de l'état des patients en traitement ou en rémission d'un Myélome Multiple ou d'une Amylose AL.



Précision et simplicité du suivi des patients.

Freelite correspond à un indicateur sensible de l'état des patients en traitement ou en rémission d'un Myélome Multiple ou d'une Amylose AL.

Freelite permet un dosage rapide des chaînes légères libres sériques et apporte une aide au diagnostic et au suivi des gammopathies monoclonales.

Fiabilité

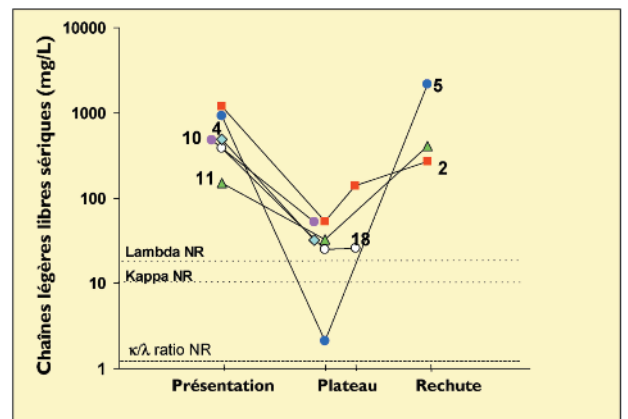
En toute confiance, utilisez **Freelite** pour suivre vos patients atteints d'un Myélome Multiple ou d'une Amylose AL.

- Les chaînes légères libres ont une demi-vie de 2 à 6 heures dans le sérum et peuvent être utilisées de façon fiable comme un indicateur immédiat de la réponse à un traitement.
- **Freelite** est hautement spécifique et sensible pour les chaînes légères libres kappa et lambda du sérum.
- La sensibilité du test **Freelite** est plus grande que celle des tests urinaires habituellement utilisés.
- **Freelite** vous permet d'identifier le statut de vos patients même si une protéine monoclonale différente est produite lors de la rechute.

Myélome Multiple Non Sécrétant (MMNS)¹

Freelite détecte les chaînes légères libres sériques chez 82% des patients précédemment classés parmi les non sécrétants par les méthodes conventionnelles. La sensibilité de **Freelite** peut aider à détecter et à suivre efficacement ces patients.

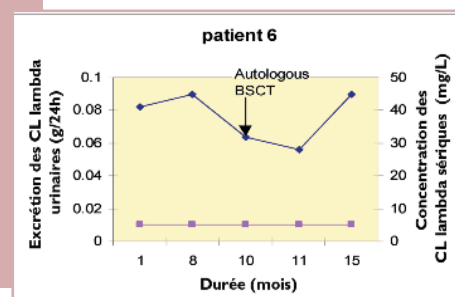
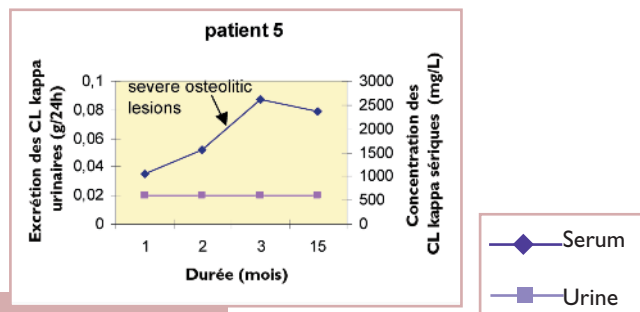
Changements des concentrations sériques des chaînes légères libres et du statut de 6 patients atteints d'un Myélome Multiple Non Sécrétant. NR= limite supérieure des seuils normaux



Myélome Multiples à Chaînes Légères Libres (MMCLL)^{2,3}

Le test sérique **Freelite** est suffisamment sensible pour corrélérer avec les événements cliniques. Il est également plus sensible que les tests urinaires.

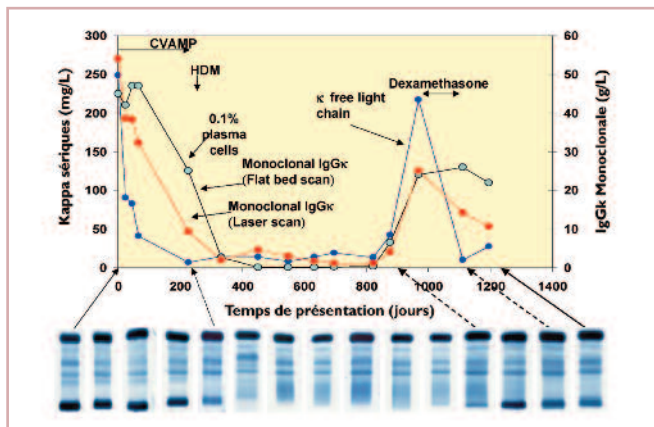
Alyanakian et al. ont conclu, « le dosage néphéléométrique des chaînes légères libres sériques est une méthode fiable pour le suivi des patients atteints de gammopathie monoclonale à chaînes légères ». De même pour les cas caractérisés par la difficulté du dosage des chaînes légères libres urinaires «... le test des chaînes légères libres sériques fournit une sensibilité suffisante pour une corrélation avec les événements cliniques. »



Myélome Multiple à Immunoglobuline entière⁴

Le dosage des chaînes légères libres sériques avec **Freelite** a montré que 96% des patients atteints d'un Myélome Multiple à Immunoglobuline entière avait une concentration anormale de chaînes légères libres ou un ratio kappa/lambda anormal.

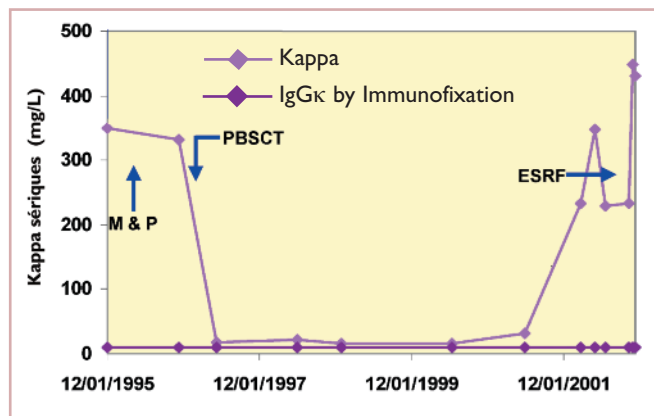
Freelite permet une analyse précise et est un indicateur de survie plus précis et plus rapide que l'immunoglobuline intacte.



Suivi d'un patient atteint d'un myélome à partir d'IgGk et de kappa libres. Des gels électrophorèse sont présentés pour chaque échantillon.

Amylose AL^{5,6,7}

Le dosage des chaînes légères libres sériques avec **Freelite** permet de suivre l'évolution de la maladie alors que l'IgG kappa monoclonale détectée par immunofixation présente un taux invariable ne permettant pas le suivi de la maladie.⁸

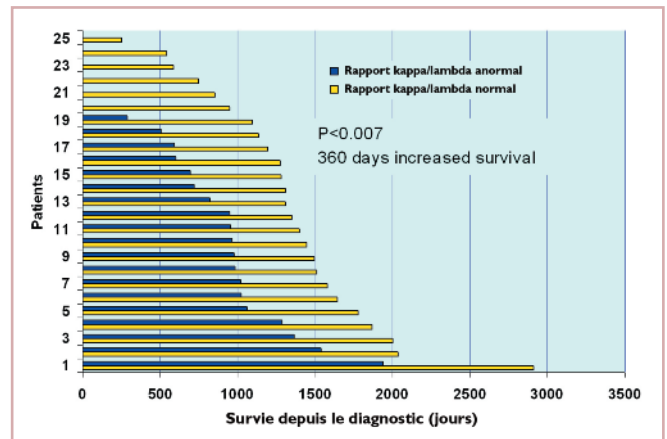


Changement de concentration des protéines monoclonales sériques au cours de la maladie d'un patient atteint d'une amylose AL.

M&P : melphalan & prednisolone; PBSCT : Autogreffe des cellules souches du sang périphérique; ESRF : Dommage Rénal en Stade Final

Maladie Résiduelle Minime⁸

Le test des chaînes légères libres sériques identifie une maladie résiduelle chez un grand nombre de patients atteints d'un Myélome Multiple qui étaient en totale rémission selon les tests standard. Un rapport κ/λ anormal chez un patient dit en complète rémission, prédit une rechute plus rapide.



Survie améliorée de 25 patients atteints d'un Myélome Multiple qui étaient en rémission complète selon l'immunofixation et le test Freelite des chaînes légères libres sériques.

Ce qu'il faut retenir

- **Freelite** est un marqueur sensible de la maladie résiduelle.
- **Freelite** permet l'identification précoce de la phase plateau.
- **Freelite** fournit une indication rapide de résistance au traitement.
- **Freelite** aide à minimiser l'exposition des patients à la chimiothérapie.
- La durée du test **Freelite** est inférieure à 20 minutes, ce qui favorise la rapidité des décisions cliniques.