

# Gammapathie Monoclonale de Signification Indéterminée

**Identifiez vos patients atteints de GMSI à faible risque**

*Le rapport des chaînes légères libres sériques est un facteur de risque indépendant informant sur la progression potentielle en myélome ou en maladies malignes équivalentes.*

## Identifiez vos patients atteints d'un GMSI à faible risque.

### *Le rapport des chaînes légères libres sériques est un facteur de risque indépendant informant sur la progression potentielle en myélome ou en maladies malignes équivalentes.*

La gammopathie monoclonale de signification indéterminée (GMSI) affecte 3% des personnes âgées de 50 ans ou plus.<sup>1</sup> La majorité des patients atteints de GMSI ne développeront jamais de myélome multiple ou de désordre relatif au cours de leur vie.

Cependant approximativement 1% des patients atteints de GMSI progresseront vers une maladie maligne chaque année. Le suivi des patients atteints de GMSI présente un défi significatif pour les spécialistes de veille sanitaire.

Pour la première fois, l'analyse d'un simple sérum vous permettra de classer le risque de vos patients atteints de GMSI. La classification du risque nécessite plusieurs marqueurs indépendants, parmi lesquels le rapport des chaînes légères libres kappa et lambda ( $\kappa/\lambda$ ). Ce nouveau facteur semble majeur pour cette évaluation.

*Freelite est un marqueur sensible et spécifique des chaînes légères libres sériques kappa et lambda.*

### Classification du risque

Dans une étude récente sur 1148 patients atteints de GMSI vus à la Clinique Mayo entre 1960 et 1994, un rapport anormal de chaînes légères libres kappa/lambda a été identifié comme un facteur de risque indépendant majeur pour la progression de GMSI en myélome ou en maladies malignes « équivalentes ».<sup>2</sup>

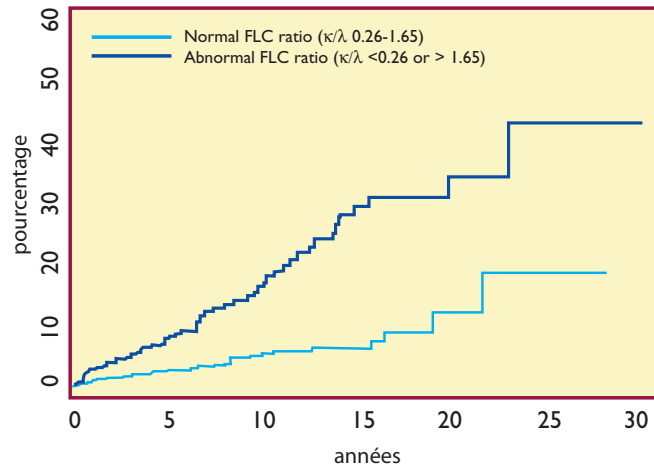
Cette classification du risque permet de distinguer un sous-ensemble à faible risque (40%) avec un risque de progression de seulement 2% sur 20 ans.

	Facteurs de risque	Nombre de patients	Risque absolu de progression à 20 ans*
Risque faible	Rapport CLL normale (0.26-1.65) Protéine sérique M <1.5 gm/dL Sous type IgG	449	2%
Risque intermédiaire faible	1 facteur anormal	420	10%
Risque intermédiaire fort	2 facteurs anormaux	226	18%
Risque fort	les 3 facteurs anormaux	53	27%

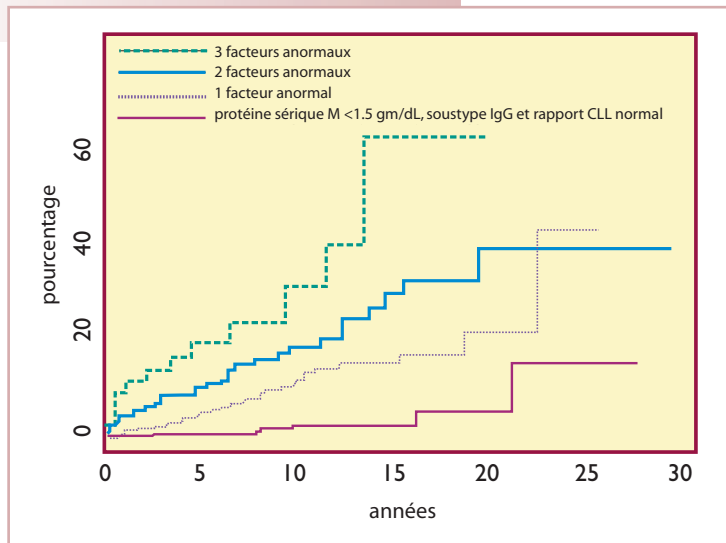
Cette recherche a été initialement publiée dans Blood: Rajkumar *et al.* Serum free light chain ratio is an independent risk factor for progression in monoclonal gammopathy of undetermined significance. *Blood* 2005; **106**:812-817 ©2005 The American Society of Hematology.

\*en considérant la mort comme un risque compétiteur CCL = Chaînes Légères Libres

La courbe supérieure illustre le risque de progression de gammopathie monoclonale à signification indéterminée chez des patients ayant un rapport kappa/lambda anormal (<0.26 ou >1.65). La courbe inférieure illustre le risque de progression chez des patients ayant un rapport normal.



Cette recherche a été initialement publiée dans Blood: Rajkumar *et al.* Serum free light chain ratio is an independent risk factor for progression in monoclonal gammopathy of undetermined significance. *Blood* 2005; **106**:812-817 ©2005 The American Society of Hematology.



Risque de progression des GMSI en myélome ou en désordre équivalent à partir du modèle de classification des risques qui introduit le rapport des chaînes légères libres, le taux et le type de la protéine sérique monoclonale.

## Freelite et le suivi des patients atteints de GMSI

**Freelite** fournit une mesure quantitative sensible des chaînes légères libres, kappa libres et lambda libres. Le rapport de ces mesures est hautement révélateur de monoclonalité.

L'application clinique de la mesure des chaînes légères libres sériques est déjà bien caractérisée pour le diagnostic et le suivi des patients atteints d'Amylose AL<sup>3</sup>, de Myélome Multiple Non Sécrétant<sup>4</sup>, de Myélome Multiple à Chaîne Légère Libre<sup>5</sup> et de Myélome multiple à Immunoglobuline Entière.<sup>6</sup>

Maintenant un rapport de Kappa/Lambda anormal a été identifié comme un facteur de risque important et indépendant pour la progression de GMSI en Myélome ou en maladies malignes équivalentes.

**Freelite** peut contribuer au suivi de vos patients atteints de GMSI.

- 40% des patients atteints de GMSI<sup>2</sup> présentent un faible risque de progression.
- **Freelite** vous permet de rassurer vos patients atteints de GMSI à faible risque.
- Seul 5% des patients atteints de GMSI<sup>2</sup> ont un risque fort de progression.
- **Freelite** vous permet d'identifier les patients à haut risque et de les suivre de façon rapprochée.
- La classification des risques de progression de patients atteints de GMSI, à l'aide de **Freelite** vous permettra de répartir convenablement vos dépenses.

## Analyse Freelite

Freelite permet une quantification en moins de 20 minutes, facilitant les décisions cliniques.

Freelite apporte une aide au diagnostic et au suivi des myélomes multiples, des désordres lymphocytaires, des macroglobulinémies de Waldenstrom, des amyloses AL, des maladies de dépôt des chaînes légères libres et des connectivites telles que le lupus érythémateux disséminé.

Freelite est marqué CE.

Les tests sont disponibles sur un grand nombre d'automates, permettant exactitude et réduction du temps de manipulation.

## Informations pour commander

Automate	Description	CDT	Reference
Siemens BN™II	Coffret Freelite Kappa	2 x 50 tests	LK016.T
	Coffret Freelite Lambda	2 x 50 tests	LK018.T
	Coffret Freelite Kappa Bulk	20 x 50 tests	LK016.10T
	Coffret Freelite Lambda Bulk	20 x 50 tests	LK018.10T
Siemens BN ProSpec®	Coffret Freelite Kappa	2 x 50 tests	LK016.P
	Coffret Freelite Lambda	2 x 50 tests	LK018.P
Siemens ADVIA® 1650/1800/2400	Coffret Freelite Kappa	2 x 50 tests	LK016.B
	Coffret Freelite Lambda	2 x 50 tests	LK018.B
Beckman Coulter IMMAGE®	Coffret Freelite Kappa	2 x 50 tests	LK016.IM
	Coffret Freelite Lambda	2 x 50 tests	LK018.IM
Roche Hitachi 911/912/917/ P module	Coffret Freelite Kappa	2 x 50 tests	LK016.H
	Coffret Freelite Lambda	2 x 50 tests	LK018.H
	Coffret Freelite Kappa Bulk	20 x 50 tests	LK016.10H
	Coffret Freelite Lambda Bulk	20 x 50 tests	LK018.10H
Roche Cobas Integra® 400/400plus/800	Coffret Freelite Kappa	1 x 100 tests	LK016.RI
	Coffret Freelite Lambda	1 x 100 tests	LK018.RI
Roche cobas® c Systems	Coffret Freelite Kappa	1 x 100 tests	LK016.CB
	Coffret Freelite Lambda	1 x 100 tests	LK018.CB
Olympus AU400/640/2700/5400	Coffret Freelite Kappa	2 x 50 tests	LK016.AU
	Coffret Freelite Lambda	2 x 50 tests	LK018.AU
Binding Site SPAPLUS™	Coffret Freelite Kappa	1 x 100 tests	LK016.S
	Coffret Freelite Lambda	1 x 100 tests	LK018.S
Radim DELTA™	Coffret Freelite Kappa	2 x 50 tests	LK016.DL
	Coffret Freelite Lambda	2 x 50 tests	LK018.DL

## Références

- Kyle RA, Therneau TM, Rajkumar SV, *et al.* Prevalence of monoclonal gammopathy of undetermined significance (MGUS) among Olmsted County, MN residents 50 years of age. *Blood* 2003;**102**:934a. Abstract A3476
- S. Vincent Rajkumar *et al.* Serum free light chain ratio is an independent risk factor for progression in monoclonal gammopathy of undetermined significance (MGUS). *Blood* 2005;**106**:3:812-817
- United Kingdom Myeloma Forum. Guidelines on the diagnosis and management of AL amyloidosis. *British Journal of Haematology* 2004;**125**:681-700
- Drayson *et al.* Serum free light-chain measurements for identifying and monitoring patients with nonsecretory multiple myeloma. *Blood* 2001;**97**:2900-2902
- Bradwell *et al.* Serum test for assessment of patients with Bence Jones myeloma. *Lancet* 2003;**361**:489-491
- Mead *et al.* Serum free light chains for monitoring multiple myeloma. *British Journal of Haematology* 2004;**126**:348-354

[www.freelite.co.uk](http://www.freelite.co.uk)

Freelite™ et SPAPLUS™ sont des marques déposées de The Binding Site Ltd, Birmingham, UK.  
BN ProSpec® et ADVIA® sont des marques enregistrées de Siemens Healthcare Diagnostics Inc.  
BN™II est une marque déposée de Siemens Healthcare Diagnostics Inc.  
IMMAGE® est une marque enregistrée de Beckman Instruments Inc, Brea, CA, USA.  
cobas® et Integra® sont des marques déposées par Hoffman-La Roche Ltd, Basel, Switzerland.  
Olympus et AU sont des marques enregistrées de Olympus Corporation, Tokyo, Japan.  
Delta™ est une marque déposée de SEAC S.r.l., Calenzano, Florence, Italy.

**THE BINDING SITE LIMITED**  
P.O. Box 11712  
Birmingham  
B14 4ZB  
United Kingdom  
Tel: +44 (0)121 436 1000  
Fax: +44 (0)121 430 7061  
info@bindingsite.co.uk

**THE BINDING SITE INC.**  
5889 Oberlin Drive  
Suite 101, San Diego  
CA 92121  
United States of America  
Tel: 858 453 9177  
Fax: 858 453 9189  
info@thebindingsite.com

**THE BINDING SITE GmbH**  
Robert-Bosch-Str. 2A  
D-68723  
Schwetzingen  
Germany  
Tel: +49 (0)6202 9262 0  
Fax: +49 (0)6202 9262 222  
office@bindingsite.de

**THE BINDING SITE**  
Centre Atoll  
14 rue des Glairaux  
BP 226  
38522 Saint Egrève  
France  
Tel: 04.38.02.19.19  
Fax: 04.38.02.19.20  
info@bindingsite.fr

**THE BINDING SITE**  
Balmes 243 4º 3ª  
08006 Barcelona  
Spain  
Tel: 902027750  
Fax: 902027752  
info@bindingsite.es  
www.bindingsite.es

**Binding Site** 

MKG292.IE

Mai 2009